

Grand Angle

Spécial **L'engagement patient**


UNE PLACE PRIMORDIALE POUR LE PATIENT DANS LA MÉDECINE DE DEMAIN

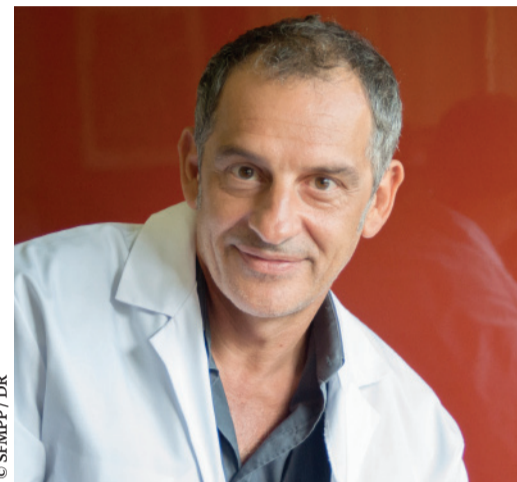
La plus grande implication du patient, conjuguée aux avancées technologiques majeures en matière de santé, lui donne aujourd'hui un rôle majeur dans le système de santé. **Christine Colmont** 

PLUS AUTONOME, le patient devient aussi acteur de sa santé tout au long de son parcours de soins, mais aussi en matière de prévention. Désormais, il agit pour conserver une bonne santé. Un phénomène nouveau, selon le Pr Pascal Pujol. « Cette volonté d'aller vers du préventif doit être de plus en plus prise en compte, estime le professeur de médecine au CHU de Montpellier, président de la Société française de médecine prédictive et personnalisée. Je n'ai jamais reçu en consultation de cancérologie autant de personnes qui me demandent comment agir sur leur alimentation et sur leur mode de vie, en vue de favoriser leur guérison. Cette démarche individuelle se conjugue à une volonté politique en faveur de la prévention et de l'innovation, qui s'est déjà concrétisée par la mise en place d'une nouvelle politique vaccinale. De multiples possibles s'ouvrent désormais à nous. D'autant que les avancées dans le numérique et la génétique sont aujourd'hui considérables et offrent de nouveaux outils de prévention. » Le médecin tout-puissant a vécu. En face, ses patients doivent, désormais, disposer d'une information correcte et avoir de bons

outils à leur disposition. « A cet égard, le médecin tiendra toujours son rôle : les accompagner, en restant humain et expert, estime le Pr Pujol. Il utilisera davantage d'outils technologiques, numériques ou génétiques pour les accompagner dans leur parcours de soin. Quant à son savoir, il sera de plus en plus partagé avec le patient. Ainsi, la discussion médicale s'élèvera au sein de cette relation singulière, avec un gain de temps et une qualité d'écoute. »

LENTE APPROPRIATION DES INNOVATIONS
Les innovations en santé ont été extrêmement rapides ces dernières années. La valeur médicale ajoutée apportée par les progrès du numérique et de la génétique est indéniable. Toutefois, la réactivité du corps médical et des autorités de tutelle en matière de bénéfice de l'innovation, son développement et son application vers le malade, n'est pas toujours très forte. Pour prendre un exemple : l'outil de dépistage de la trisomie 21 (l'amniocentèse) n'a pas évolué. Et pourtant, depuis 2011, une prise de sang montre une sensibilité de 99 % à ce dépistage. Un avis favorable du comité d'éthique est donné en

2013. Mais ce n'est qu'en 2017 qu'un rapport de la HAS préconise le dépistage par prise de sang. Un manque de réactivité, sur le plan médical et médico-économique qui peut aboutir à une perte de chance pour les patientes, martèle Pascal Pujol. C'est pourquoi la réactivité dans l'évaluation de l'innovation, sur le plan médical et médico-économique, se révèle cruciale. Pour y parvenir, les sociétés savantes devront être mises à contribution et la confiance être restaurée envers tous les acteurs : tutelles de santé, médecins, voire industrie pharmaceutique. Le patient autonome devra ainsi garder une confiance dans le corps médical et la médecine en général. « L'une des propositions du Cercle de réflexion Pfizer, dont je suis membre, c'est le patient référent. Un patient aura davantage confiance en une personne qui lui ressemble, qui parle le même langage. Le patient référent qui aidera dans tout le parcours de soins, dans la démarche médicale, voire administrative, et complètera le patient expert (rôle dans l'éducation thérapeutique). Ce soutien est très important dans le cadre des maladies chroniques et du cancer », conclut le professeur. 



© SEMPF / DR

« Je n'ai jamais reçu en consultation de cancérologie autant de personnes qui me demandent comment agir sur leur alimentation et sur leur mode de vie, en vue de favoriser leur guérison. »

Pr Pascal Pujol, professeur de médecine au CHU de Montpellier, président de la Société Française de médecine prédictive et personnalisée.